



2023 놀이를 부탁해

목차

- 01 육아종합지원센터 사업 소개
- 02 지역 내 나들이 장소
- 03 놀이 소개
- 04 가정 내 양육환경 점검 체크리스트

육아종합지원센터는

"행복한 아이, 신뢰하는 부모, 즐거운 어린이집"을 실현하는
포괄적 육아지원전문기관으로,
부모에게는 차별화된 육아서비스를,
어린이집에는 맞춤형 보육서비스를 제공하여
파주시 내 모든 영유아의 행복을 위해
영유아보육법으로부터 지정된 법령기관입니다.

파주시육아종합지원센터는

01 공통 부모교육



전국적으로 일관되고 지속적인 부모교육을 진행하기 위해 체계화한 공통 부모교육을 제공합니다.
영유아 자녀 및 가정의 안정된 복지를 향상시켜 긍정적인 역할을 하고, 다양한 형태의 가족을 지원하는 교육 및 부모-자녀 체험활동으로 구성되어 있습니다.

02 파주시 부모교육



부모의 역할 방법을 안내하고 영유아의 발달 과정 등 양육에 필요한 지식, 정보 제공을 통해 부모-자녀간 안정적인 애착형성을 위한 프로그램을 진행합니다.

파주시육아종합지원센터는

03 놀이코칭프로그램

아이와 어떻게 놀아야 할지 고민인
영유아기 부모(보호자)에게
놀이지도사가 놀이활동 사연과 코칭을 통해
다양한 놀이방법과 상호작용을 배워볼 수
있도록 하는 놀이지도프로그램입니다.

-성장놀이: 성향에 따른 놀이코칭

-감동놀이: 감정동화책 연계 놀이코칭

04 찾아가는 놀이코칭 & 상담 '가가호호'

"우리 아이 잘 자라고 있나요?"

"놀이는 어떻게 해야하나요?"

부모 상담과 놀이코칭 두 명의 전문가를
가정에서 만나보실 수 있는 프로그램을 진행합니다.

대상: 파주관내 18개월~38개월 영유아와 부모
(자녀 1명과 부모 1명 총 2명 참석)

-부모-자녀 상호작용행동 관찰 및 평가

-개인 맞춤형 놀이코칭/ 양육코칭 상담

파주시육아종합지원센터는

05 육아상담 마음Talk

영유아 부모 및 가족을 대상으로 부모상담과 아동 치료를 진행하고 있으며, 자녀양육의 어려움을 함께 해결하고 문제행동을 예방하여 긍정적인 양육환경이 이루어지도록 전문가의 도움을 드리고 있습니다.

06 육아발달지원서비스 'The 자람'

영유아 발달과 관련된 어려움을 조기발견 및 개입함으로써 아동문제행동, 자녀양육 상담으로 영유아발달을 위한 효과적인 중재서비스를 지원합니다.

파주시육아종합지원센터는

07 장난감 도서관

파주시 육아종합지원센터 장난감 도서관
운정관, 파주관은 영유아 발달 특성에
적합한 다양한 놀잇감 대여를 통해
영유아의 건강한 발달과 성장을 지원합니다.

운정관: 파주시 경의로 1180 파주시공원관리사업소 1층
☎ 031-941-8817

파주관: 파주시 문산읍 개포래로34 사회적경제희망센터 1층
☎ 031-953-9800

08 아이맘카페

영유아와 부모 그리고 가족이 함께
이용할 수 있는 놀이 공간 제공과 놀이
및 교육프로그램을 운영하고 있습니다.
공적 키즈카페로 어린이집 미이용 영유
아들에게 체계적이고 종합적인 육아지
원 서비스를 제공하고 있습니다.

파주시 문산읍 통일로 1680. 문산행복센터 4층
☎ 031-953-2047

09 가족참여프로그램

영유아와 가족 모두가 함께 놀며,
배우며, 함께 하는 가족참여프로그램을
지원합니다.
이를 통해 안정적인 애착형성, 긍정적인
또래관계형성, 바른 인성함양, 가족애
형성 및 가족 모두의 육아 참여를 파주시
육아종합지원센터는 응원하고 있습니다.

임진각



주요시설: (관광명소) 평화누리공원, 곤돌라, 전망대, 평화랜드 등

주 소: 경기도 파주시 문산읍 임진각로 148-40

전 화: 031-956-8300

황포 돛배



주요시설: (관광명소) 원당리 폭포, 거북 바위, 자작리 적벽

이용시간: 홈페이지 참고 hwangpo.modoo.at

주 소: 경기도 파주시 적성면 울곡로 1857

전 화: 031-958-2557

감악산



주요시설: (자연명소) 감악산 산책로, 출렁다리 등

주 소: 경기도 파주시 적성면 설마리 48-6

전 화: 031-950-1938

*출처: 파주시청 홈페이지

파주출판도시 (지혜의 숲)



주요시설: (문화예술) 북소리책방, 박물관,
라이브러리스테이 등

주 소: 경기도 파주시 회동길 145
(아시아출판문화정보센터 1층)

전 화: 0507-1335-0144

마장호수 출렁다리



주요시설: (자연명소) 둘레길, 하늘계단

이용시간: 하절기(3월~10월) 09:00~18:00
동절기(11월~2월) 09:00~17:00

주 소: 경기 파주시 광탄면 기산리

전 화: 031-958-2557

반구정



주요시설: (관광명소) 문화재자료 제12호
반구정

주 소: 경기 파주시 문산읍 반구정로 85번길 3

전 화: 031-950-1938

*출처: 파주시청 홈페이지

울곡수목원



주요시설: (수목원) 산림치유프로그램,
가족숲, 치유숲, 엄마활력숲, 실버숲

이용시간: 09:00 ~ 17:00

주 소: 경기도 파주시 파평면 장승배기로 392

전 화: 031-956-8300

퍼스트가든



주요시설: (수목원) 23가지 테마의 유럽식
공원, 놀이공원 등 복합놀이공간

이용시간: 11:30 ~ 22:00(매주 월요일 휴무)

주 소: 경기도 파주시 탑석골길 260

전 화: 031-957-6861

벽초지수목원



주요시설: (수목원) 한국식 정원, 유럽식
정원, 계절별 꽃 축제

이용시간: 09:00 ~ 18:00

주 소: 경기도 파주시 광탄면 부흥로 242

전 화: 031-957-3004

*출처: 파주시청 홈페이지

봄 꽃 화분



준비해요

종이(A4용지 또는 마분지 등), 가위, 시트지(또는 테이프), 봄꽃, 사인펜(또는 색연필)

놀이해요

- ① 종이에 화분을 그려요.(화분 이미지를 출력하여 사용 가능)
- ② 화분 위에 꽃을 꾸밀 자리를 가위 또는 칼로 오리고 시트지(또는 테이프)를 붙여서 화분들을 만들어요.
- ③ 화분 그림이 그려진 종이를 가지고 산책을 나가요.
- ④ 산책길에 떨어진 새싹, 봄꽃, 나뭇가지를 찾아요.
- ⑤ 미리 준비한 화분 종이의 접착면에 산책길에 모은 자연물(새싹, 봄꽃, 나뭇가지)를 붙여서 우리 집 봄 꽃 화분을 완성해요.

자라요

- * 봄이 오는 계절의 변화를 관찰할 수 있어요.
- * 눈과 손의 협응력을 기르고, 소근육을 조절할 수 있어요.
- * 심미감을 기를 수 있어요.



토끼풀 팔찌 만들기

준비해요

토끼풀 2송이

놀이해요

- ① 산책길에 길이가 길고 굵기가 두꺼운 토끼풀 2송이를 찾아요.
 - ② 토끼풀 1송이 꽃 0.5~1cm 아래 부분에 손톱으로 다른 토끼풀 줄기가 들어갈 만큼 작게 홈을 만들어요.
 - ③ 홈에 남은 토끼풀 1송이 줄기를 끼워요.
 - ④ 손가락 크기에 맞춰서 토끼풀 두 가닥을 묶어주면 토끼풀 반지 완성!
 - ⑤ 팔목 크기에 맞춰서 토끼풀 두 가닥을 묶어주면 토끼풀 팔찌 완성!
- ! 내가 만든 토끼풀 반지, 팔찌를 우리 가족 또는 친구에게 나누어줄 수 있어요.

자라요

- * 자연물을 관심을 가지고 관찰할 수 있어요.
- * 눈과 손의 협응력을 기르고, 소근육을 조절할 수 있어요.
- * 내가 만든 토끼풀 반지, 선물을 나누어주며 나누는 즐거움을 경험할 수 있어요.

풀씨름

준비해요

놀이해요

자라요

길쭉하고 얇은 풀

- ① 길쭉한 풀 두 가닥 준비해요.
- ② 길쭉한 풀 한 가닥 양쪽을 엄지와 검지로 잡아요.
- ③ 놀이친구가 잡은 풀 한가닥과 내가 잡은 풀 한가닥을 '+'모양으로 포개어 놓아요.
- ④ 하나, 둘, 셋 숫자를 센 뒤 동시에 힘을 주어요.
(이 때, 아래에 놓인 풀은 위쪽으로, 위에 놓인 풀은 아래쪽으로 힘을 주어요)
- ⑤ 상대방 풀을 먼저 끊은 사람이 이기는 게임이에요.

* 눈과 손의 협응력을 기르고, 소근육을 조절할 수 있어요.

* 승패를 통해 성공과 실패를 경험해볼 수 있어요.



거미줄 놀이

준비해요

놀이해요

자라요

털실, 테이프

- ① 자녀 키에 맞추어 너무 낮거나 높지 않게 털실로 거미줄을 만들어요.
! 거미줄을 묶을 때는 넘어지지 않고 안전하게 고정할 수 있는 곳에 털실을 묶어주세요.
! 자녀가 지나다닐 수 있는 공간을 고려하여 거미줄을 만들어주세요.
- ② 거미줄이 완성되면 거미줄 아래로, 거미줄 위로 몸을 움직이며 거미줄을 통과해요.
! 시간을 정해서 시간 내에 거미줄을 통과하기
! 거미줄에 종을 매달아 소리나지 않게 통화하기
- ③ 그 외 우리집 거미줄 놀이 규칙을 만들어 놀이할 수 있어요.

- * 대근육을 조절하며 균형감을 길러볼 수 있어요.
- * 규칙을 정해보며 자신의 생각을 언어로 표현하는 경험을 할 수 있어요.



스펀지 물 옮기기 게임

준비해요

스펀지, 물을 담은 큰 그릇 4개, 물, 시계(모래시계, 휴대폰 시계 등), 계량 컵

놀이해요

- ① 물을 담은 그릇 한 개, 빈 그릇 한 개, 스펀지 세 가지 준비물을 2세트 준비해요.
- ② 놀이 시작 신호에 맞춰서 물을 담은 그릇에 스펀지를 담갔다가 빠르게 빈 그릇에 스펀지가 머금은 물을 짜내어요. 정해진 시간 안에 모든 물을 모두 옮길 때까지 이 과정을 반복해요.
! 물을 담은 그릇과 빈그릇의 거리는 자녀의 발달 정도에 따라 다르게 해주세요.
! 게임 규칙은 자녀와 함께 정해주세요.
- ③ 놀이가 끝난 후에 물을 담은 그릇에 있는 물을 계량 컵에 각각 담아 비교해보아요.
! 팀을 나누어 릴레이로 놀이할 수 있어요.

자라요

- * 물체가 물을 흡수하는 과정을 관찰하며 사물의 특성을 경험할 수 있어요.
- * 많고 적음을 비교할 수 있어요.
- * 민첩성을 기를 수 있어요.

우산 집 만들기

준비해요

투명 우산, 장화, 비오는 날씨

놀이해요

- ① 비오는 날에 우산을 들고 밖으로 나가요
- ② 지붕 아래, 나무 아래 등 한쪽이 막힌 곳에 우산을 내려놓아요.
- ③ 우산 아래 움크리고 앉아 우산에 떨어지는 빗방울을 관찰하고, 빗소리를 들어보아요.
 - 빗방울의 모양을 이야기나누어볼 수 있어요.
 - 빗소리를 듣고 떠오르는 느낌, 생각을 나누어볼 수 있어요.
 - 가정에서 빗소리를 듣고 떠오르는 느낌을 자유롭게 신체로 표현해볼 수 있어요.

자라요

- * 비오는 날 주변 환경의 변화를 경험할 수 있어요.
- * 자신이 느끼는 생각, 감정을 다양한 방법으로 표현하는 경험을 할 수 있어요.

그림자 밟기

준비해요

놀이해요

그림자가 생기는 오후, 넓은 공간

- ① 가위, 바위, 보로 술래를 정해요.
- ② 술래는 열을 센 뒤 나머지 놀이 친구의 그림자를 찾아 달려가요.
- ③ 놀이 친구의 그림자 가운데 머리를 밟으면 "잡았다!"하고 외쳐요.
- ④ 그림자를 잡힌 친구가 다음 술래가 되어요.

! 놀이 방법은 '머리'그림자를 밟으면 술래가 바뀌는 것으로, '머리'그림자가 생기지 않도록 서있는 위치, 방법에 변화를 주어 놀이의 재미를 더할 수 있어요.

자라요

- * 그림자의 특징을 경험할 수 있어요.
- * 대근육 조절력을 높이고 순발력을 기를 수 있어요.

휴지심 볼링

준비해요

휴지심, 소프트공 또는 탁구공, 가위, 풀, 색종이 또는 색지, 색연필 또는 사인펜

놀이해요

- ① 휴지심에 색연필 또는 색종이를 붙여서 휴지심 볼링핀을 꾸며요.
! 숫자도 쓸 수 있어요
- ② 테이블 위 또는 바닥에 휴지심 볼링핀을 세모 대형으로 세워요.
- ③ 순서를 정한 뒤, 세모 대형으로 세워진 휴지심 볼링핀에 준비된 공을 굴려요.
- ④ 쓰러진 휴지심 볼링핀의 개수를 세보아요.
- ⑤ 우리 가족 휴지심 볼링 규칙을 정해서 놀이할 수 있어요.

자라요

- * 수세기를 경험할 수 있어요.
- * 눈과 손의 협응력을 기르고, 소근육을 조절할 수 있어요.



자연에서 만난 색깔 팔레트

준비해요

놀이해요

다양한 색깔의 자연물, 종이 또는 도화지, 가위, 양면테이프, 색연필 또는 크레용, 자연물 담을 봉투

- ① 가위로 흰 도화지를 팔레트 모양으로 오려서 준비해놓아요.
- ② 도화지에 색연필 또는 크레용으로 무지개 색깔을 동그라미 모양으로 색칠해요.
(색칠한 동그라미 위에 양면테이프를 작게 붙여주세요.)
- ③ 산책을 나가 주변에 떨어진 나뭇잎을 관찰하며 무지개 색깔을 담은 자연물을 찾아서 모아요.
예: 단풍잎(빨강), 은행잎(노랑) 등
- ④ 팔레트에 색칠한 색깔과 같은 색깔의 자연물을 찾아 팔레트에 붙여서 색깔 팔레트를 완성해요.

자라요

- * 계절의 변화와 그에 따른 주변 환경의 변화를 경험할 수 있어요.
- * 같은 색깔의 자연물을 찾아서 일대일 대응할 수 있어요.



가을 자연물로 우리 가족 이름 만들기

준비해요

놀이해요

낙엽, 나뭇가지, 솔방울, 나뭇잎, 꽃잎, 솔잎 등 자연물, 도화지, 사인펜 또는 크레용, 양면테이프

① 도화지 위에 가족 이름을 적어요.

! 자녀의 언어 발달 정도에 따라 자녀 또는 부모님이 적어주세요.

② 도화지 위에 적힌 가족 이름을 함께 살펴봐요.

③ 산책길에 도화지 위에 적힌 우리 가족 이름 글자와 비슷하게 생긴 자연물을 찾아요.

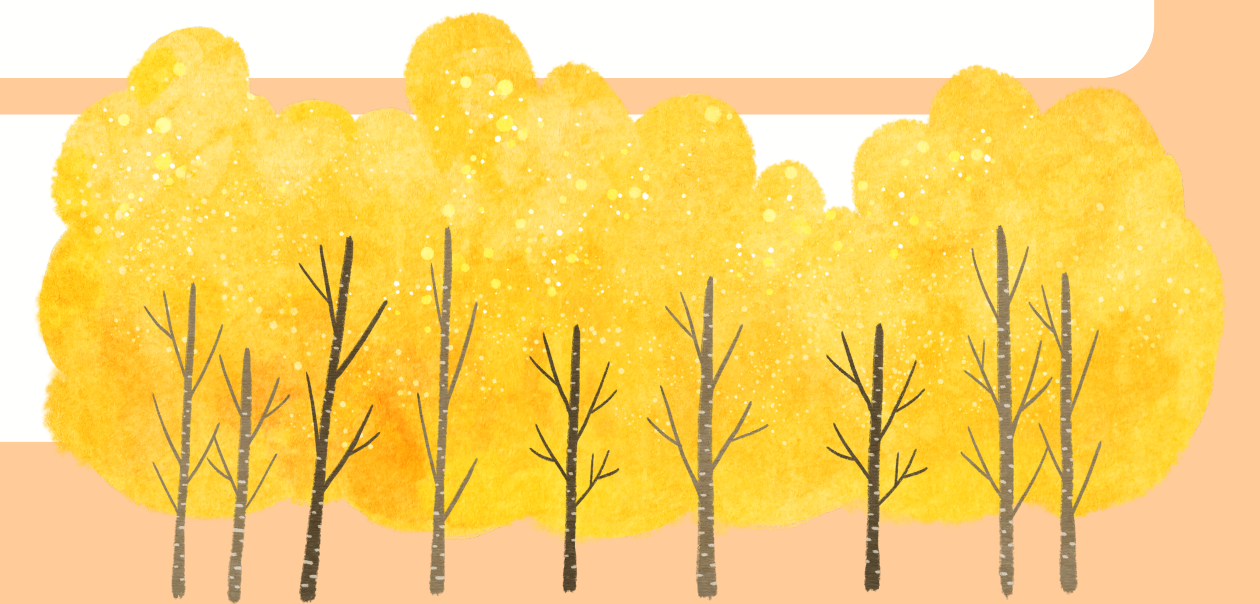
④ 가정으로 돌아와 도화지 이름 위에 양면테이프를 붙인 뒤, 이름 글자와 비슷한 자연물을 붙여서 우리 가족 이름을 꾸며요.

! 과자 상자, 간판 등 주변 사물에서 우리 가족 이름 글자와 비슷한 글자를 찾아볼 수 있어요

자라요

* 우리 가족 이름을 꾸미며 글자에 관심을 가질 수 있어요.

* 눈과 손의 협응력을 기르고, 소근육을 조절할 수 있어요.



솔방울 투호 놀이

준비해요

솔방울 넉넉히, 솔방울 담을 바구니 2개

놀이해요

① 바닥에 시작선을 준비해주세요. (실내 또는 실외 모두 가능)

② 시작선과 거리를 두고 솔방울을 담은 바구니를 내려놓아주세요.

! 자녀의 발달 정도에 따라서 시작선 - 솔방울 그릇의 거리를 다르게 준비해주세요.

! 자녀와 함께 이야기를 나누며 거리를 정해볼 수 있어요.

③ 솔방울을 한 알 잡고 시작선 앞에 서서 앞에 놓인 그릇을 향해 던져요.

! 정해진 시간 또는 횟수 내에 솔방울을 많이 넣기 등 우리 가족 놀이 규칙을 만들 수 있어요.

⑤ 각각 바구니에 담긴 솔방울의 개수를 세어보아요.

자라요

* 수세기를 경험할 수 있어요.

* 대소근육을 조절력을 높이고, 균형감을 기를 수 있어요.



낙엽으로 동물 꾸미기

준비해요

도화지, 크레용, 풀, 양면테이프, 낙엽

놀이해요

① 좋아하는 동물 - 이름, 특징 등 이야기를 나누어요.

② 도화지에 동물의 일부분을 그림으로 그려요.

! 자녀의 발달 정도에 따라 자녀 또는 부모님과 함께 그려볼 수 있어요

! 특징을 제외한 부분을 그려주시면 더 좋아요(나머지 그림 부분은 양면테이프를 붙여주세요)

③ 자녀와 함께 산책길에 낙엽을 모아요.

! 동물에 어울리는 나뭇잎이 무엇일까 이야기를 나누며 찾아보아요

④ 동물의 일부분을 그린 그림 위에 낙엽 등 자연물을 붙여서 동물을 완성해요.

자라요

* 심미감을 기를 수 있어요.

* 동물의 특징을 알 수 있어요.



털실 리스(솔방울, 구슬 활용)

준비해요

놀이해요

털실(초록색, 빨간색, 흰색), 가위, 구슬, 솔방울, 요리조리 철사

① 세 가지 색깔의 털실을 30cm가량 잘라서 색깔별로 10가닥씩 준비하고 한 쪽 끝을 묶어주세요.

! 털실의 길이와 개수에 따라 리스의 크기와 굽기가 달라져요.

② 한쪽을 잡고 머리를 땀는 방법으로 털실을 땀아요.

! 자녀의 발달 정도에 따라서 부모님 또는 자녀와 함께 땀아주세요.

③ 땀은 털실의 끝과 끝을 모아서 묶은 뒤 동그랗게 리스를 만들어요.

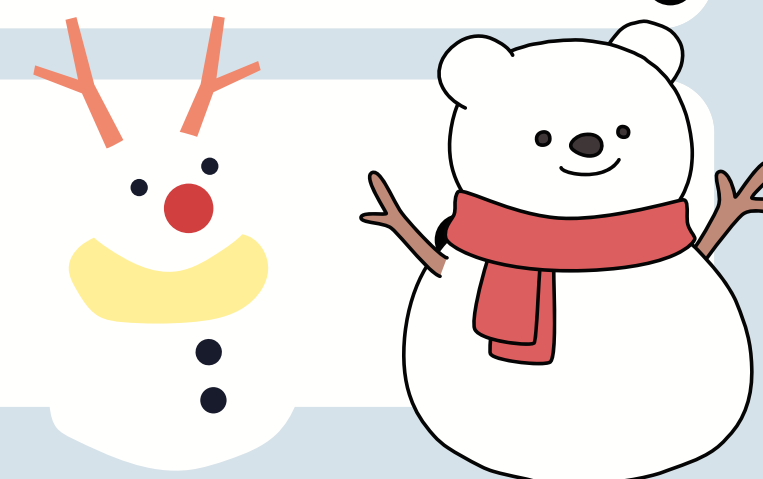
! 동그란 털실 리스 가운데 요리 조리 철사를 넣어서 고정시켜주세요.(부모님)

④ 털실 리스 위에 준비한 솔방울, 구슬 등 꾸미기 재료를 이용해서 우리집 털실 리스를 꾸며요.

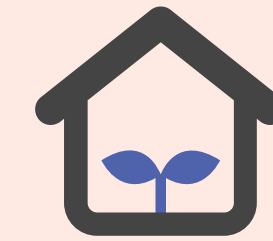
* 눈과 손의 협응력을 기르고, 소근육을 조절할 수 있어요.

* 리스를 꾸미면서 심미감을 기를 수 있어요.

자라요



기억력 게임(우리 가족 이름)



준비해요

두꺼운 종이(A4사이즈) 5장, 색연필 또는 사인펜, 가위

놀이해요

① 두꺼운 종이(A4)를 8등분으로 자르고 가족 이름을 적어서 이름 카드를 준비해요.

! 가족당 이름을 짝수로 적어요. 두꺼운 종이 5장으로 가족 1명당 이름 카드 10개 제작 가능(4인 기준)

② 준비된 이름 카드를 이름이 보이도록 정렬해서 내려놓은 뒤 카드를 살펴보며 위치를 기억한 뒤, 다시 카드를 뒤집어서 게임할 준비를 해요.

③ 가위바위보로 순서를 정한 뒤, 자기 차례가 올 때 카드 2장을 뒤집어요. 같은 카드를 찾으면 카드를 가질 수 있어요.

④ 이름 카드가 없어질 때까지 게임을 한 후, 각각 자신이 모은 이름 카드의 개수를 세어보아요.

⑤ 가장 많은 카드의 개수를 찾은 사람이 승리!

자라요

* 일대일 대응하며 같은 글자를 찾아볼 수 있어요.

* 우리 가족 이름 카드로 놀이하며 가족 이름에 관심을 가질 수 있어요.

종이컵 팽이 놀이

준비해요

종이컵, 가위, 빨대, 송곳 또는 칼, 스티커, 색연필 또는 사인펜

놀이해요

① 종이컵 옆 면을 가위로 8등분하여 잘라요.

! 자녀의 발달 정도에 따라 자녀 또는 부모님과 함께 또는 부모님이 도와주세요.

② 자른 옆면에 그림을 그리거나 스티커를 붙여서 꾸며요.

③ 종이컵 밑받침 가운데에 송곳 또는 칼로 구멍을 뚫고, 빨대를 끼워서 팽이를 완성해요.(부모님)

! 칼 사용은 부모님이 도와주세요.

④ 빨대를 두 손바닥으로 맞대어 돌리거나, 엄지와 검지로 돌려서 팽이를 돌려요.

⑤ 팽이를 더 오래 돌리는 사람이 승리!

자라요

* 승패를 경험할 수 있어요.

* 눈과 손의 협응력을 기르고, 소근육을 조절할 수 있어요.



※ 자녀의 권리를 존중하는 양육환경 점검을 위해 각 문항 및 문항 설명을 읽고 체크해주세요

▶ 표현 권리 문항

문항	매우 그렇지 않다	그렇지 않다	보통 이다	그렇다	매우 그렇다
	1	2	3	4	5
1. 아이가 자신의 생각을 자유롭게 표현할 수 있다.					
문항설명 아이가 가족과의 대화나 주양육자(부모 등)와의 상호작용 시, 자신의 생각을 억누르지 않고 마음껏 표현하도록 존중한다.					
2. 아이가 자신의 감정과 생각을 다양한 방법으로 표현한다.					
문항설명 아이가 나타내고자 하는 감정과 생각을 자신이 선호하고 잘 표현할 수 있는 방법(소리, 그림, 글, 말, 몸짓이나 동작, 놀이 등)으로 적절하게 표현하는 것을 존중한다.					
3. 아이가 자신의 감정을 자유롭게 표현할 수 있다.					
문항설명 아이가 자신이 나타내고자 하는 감정(분노, 흥분, 기쁨, 슬픔 등)을 부정적이든 긍정적이든 편하게 표현하도록 존중한다.					

*출처: 가정 내 양육환경 점검 「행복하게 놀이하고 존중받는 우리 아이의 양육환경」 부모용 교재 P.39

※ 자녀의 권리를 존중하는 양육환경 점검을 위해 각 문항 및 문항 설명을 읽고 체크해주세요

▶ 의견존중 문항

문항	매우 그렇지 않다	그렇지 않다	보통 이다	그렇다	매우 그렇다
	1	2	3	4	5
4. 아이가 어떤 이야기를 해도 이를 진지하게 들으려고 노력한다.					
문항설명 아이가 반복적인 얘기를 하거나 때로는 별로 중요하지 않은 얘기를 하더라도 흘려 듣거나 무시하지 않고 경청하려고 노력한다.					
5. 아이가 자신의 감정과 생각을 다양한 방법으로 표현한다.					
문항설명 아이가 말이 서툴거나 느리더라도 아이가 이야기를 할 때는 잘 기다려주고 아이가 충분히 자신의 얘기를 하도록 여유있게 들어준다.					
6. 아이의 질문에 성심껏 응답해 주고, 세심하게 반응한다.					
문항설명 아이가 어떤 질문을(예: 반복적이거나 별로 중요하지 않은 질문 등)하더라도 성심껏 대답하려고 노력하고 아이의 질문에 어떤 형태로든 반응한다.					
7. 아이의 선택을 가능한 한 반영하여 결정한다.					
문항설명 어떤 일을 결정할 때, 안전과 직결되는 상황이 아니라면 아이의 선택을 존중하고 반영하려고 노력한다(적어도 아이의 생각이나 요구를 파악하려고 노력함).					

*출처: 가정 내 양육환경 점검 「행복하게 놀이하고 존중받는 우리 아이의 양육환경」 부모용 교재 P.39~40

※ 자녀의 권리를 존중하는 양육환경 점검을 위해 각 문항 및 문항 설명을 읽고 체크해주세요

▶ 의견존중 문항

문항	매우 그렇지 않다	그렇지 않다	보통 이다	그렇다	매우 그렇다
	1	2	3	4	5
8. 가족의 여가활동(여행, 취미, 모임, 휴가 등)을 결정할 때 어디로 가고 싶고, 무엇을 하고 싶은지 아이에게 물어본다.					
문항설명 가족의 여가활동을 결정할 때, 부모나 성인 혹은 나이가 어느 정도 있는 형제, 자매의 의견만 반영하지 않고 영유아기 자녀의 의견을 물어본다(적어도 아이의 생각이나 요구를 파악하려고 노력함).					
9. 외식을 할 때, 아이에게 어떤 음식을 먹고 싶은지 의견을 물어본다.					
문항설명 외식을 할 때 부모나 성인, 나이가 있는 형제, 자매의 의견만 반영하지 않고, 어린 자녀에게도 무엇을 먹고 싶고, 어디에 가고 싶은지 등 아이(특히, 영아)의 반응을 살피거나 의견을 묻는다.					
10. 아이에게 필요한 물건(옷, 신발, 놀잇감 등)을 살 때 아이의 의견을 물어본다.					
문항설명 아이에게 필요한 물건을 살 때, 터무니없는 경우(너무 반복적으로 같은 혹은 유사한 물건이거나 너무 고가의 물건을 선택하는 경우)를 제외하고, 주양육자나 성인의 의견을 강요하거나 아이를 설득하려 하지 않고, 되도록 아이의 의견을 물어보고 반영하려고 노력한다.					

*출처: 가정 내 양육환경 점검 「행복하게 놀이하고 존중받는 우리 아이의 양육환경」 부모용 교재 P.40

※ 자녀의 권리를 존중하는 양육환경 점검을 위해 각 문항 및 문항 설명을 읽고 체크해주세요

▶ 의견존중 문항

문항	매우 그렇지 않다	그렇지 않다	보통 이다	그렇다	매우 그렇다
	1	2	3	4	5
11. 아이에게 책을 사주거나 아이와 읽을 책을 결정할 때 아이의 의견을 물어본다.					
문항설명 아이에게 책을 사주거나 아이와 읽을 책을 결정할 때 성인이 정한 도서 목록을 강요하거나 성인이 좋다고 생각하는 책을 결정하도록 설득하지 않고, 아이의 의견을 물어보고 반영하려고 노력한다.					
12. 특기활동을 결정할 때 아이가 어떤 활동을 선호하는지 의견을 물어보고 반영한다.					
문항설명 아이의 특기활동(태권도, 피아노, 미술 등)을 결정할 때, 성인이 아이에게 필요할 것 같은 활동을 일방적으로 결정하는 것이 아니라 아이가 무엇을 원하는지를 물어보고 결정 시 반영하려고 노력한다(아이와 의견이 상충될 때는 아이와 협의를 통해 합의점을 도출하기 위해 노력함).					
13. 아이가 외모를 꾸밀 때(의복, 머리 모양 등), 자신이 원하는 방법으로 꾸미도록 존중한다.					
문항설명 아이가 외모를 꾸미거나 아이의 외모 가꾸는 것을 도와줄 때, 주양육자나 성인의 마음에 들지 않더라도 되도록 아이의 의견을 존중하여 아이가 원하는 대로 꾸미는 것을 허용하려고 노력한다(아이와 의견이 상충될 때는 아이와 협의를 통해 합의점을 도출하기 위해 노력함).					

*출처: 가정 내 양육환경 점검 「행복하게 놀이하고 존중받는 우리 아이의 양육환경」 부모용 교재 P.41

※ 자녀의 권리를 존중하는 양육환경 점검을 위해 각 문항 및 문항 설명을 읽고 체크해주세요

▶ 정보 및 자료접근 문항

문항	매우 그렇지 않다	그렇지 않다	보통 이다	그렇다	매우 그렇다
	1	2	3	4	5
14. 아이의 의사결정(특기활동, 문화 생활, 책, 놀이 등)을 돕기 위해 관련된 사항에 대하여 아이와 정보 탐색의 시간을 갖는다.					
문항설명 아이의 특기활동(태권도, 피아노 등)이나 책, 놀잇감 구입 등을 결정할 때, 성인이 일방적으로 결정하지 않고 아이와 함께 관련 정보를 탐색하는 시간을 가진다(적어도 아이의 생각이나 요구를 파악하려고 노력함).					
15. 아이와 함께 다양한 방법으로 자료 및 정보에 접근한다.					
문항설명 성인이 알고 있거나 편한 방법을 통해 자료나 정보에 접근하는 것이 아니라 아이의 흥미와 수준에 맞추어 아이와 함께 다양한 방법(주변 공공기관 방문, 웹사이트 탐색 등)으로 자료 및 정보에 접근한다(적어도 아이의 생각이나 요구를 파악하려고 노력함).					

※ 자녀의 권리를 존중하는 양육환경 점검을 위해 각 문항 및 문항 설명을 읽고 체크해주세요

▶ 정보 및 자료접근 문항

문항	매우 그렇지 않다	그렇지 않다	보통 이다	그렇다	매우 그렇다
	1	2	3	4	5
16. 아이의 놀이 환경을 지원한다.					
문항설명 아이의 발달, 기질, 요구 등을 고려하여 충분한 놀이를 할 수 있는 시간과 공간, 자료 등을 제공한다(단, 수면시간이나 휴식시간 등을 침해하지 않고 아이의 생활 리듬을 유지하는 선에서 해야 함).					
15. 아이의 바깥놀이를 지원한다.					
문항설명 날씨나 특수한 상황(예: COVID-19)으로 인해 제약을 받지 않는다면 아이가 충분히 바깥놀이를 할 수 있도록 시간과 기회를 제공한다.					

※ 자녀의 권리를 존중하는 양육환경 점검을 위해 각 문항 및 문항 설명을 읽고 체크해주세요

▶ 정보 및 자료접근 문항

문항	매우 그렇지 않다	그렇지 않다	보통 이다	그렇다	매우 그렇다
	1	2	3	4	5
18. 아이의 또래와의 놀이를 지원한다.					
문항설명 아이가 또래 친구와 어울려서 놀이할 수 있도록 충분한(아이의 연령, 성향, 요구 등을 고려하여)시간과 공간을 제공한다.					
19. 아이의 주도적 놀이를 지원한다.					
문항설명 성인의 기대대수준에 맞추어 아이가 놀이하도록 유도하는 것이 아니라 아이의 발달 수준과 흥미를 충분히 고려하여 아이가 주도적으로 놀이하도록 지원한다(단, 수면시간이나 휴식시간 등을 침해하지 않고 아이의 생활리듬을 유지하는 선에서 해야함).					

*출처: 가정 내 양육환경 점검 「행복하게 놀이하고 존중받는 우리 아이의 양육환경」 부모용 교재 P.43

※ 자녀의 권리를 존중하는 양육환경 점검을 위해 각 문항 및 문항 설명을 읽고 체크해주세요

▶ 정보 및 자료접근 문항

문항	매우 그렇지 않다	그렇지 않다	보통 이다	그렇다	매우 그렇다
	1	2	3	4	5
20. 아이에게 놀이가 매우 중요하므로 아이가 놀이하는 것을 존중한다.					
문항설명 아이가 놀이를 통해 다양한 경험을 하고 학습하며, 성장, 발달한다고 생각한다.					
21. 아이가 즐겁게 놀이할 수 있도록 지원한다.					
문항설명 아이가 놀이를 통해 다양한 감정(행복, 분노, 슬픔, 수치 등)을 표현하면서 즐거움을 느끼는 것이 중요하다고 생각하여 아이의 놀이에 필요한 것을 제공하거나, 놀이에 함께 참여한다.					
22. 아이가 다양한 문화생활을 경험할 수 있도록 기회를 제공한다.					
문항설명 아이가 다양한 문화생활(아동극, 음악회, 애니메이션 영화, 전시회, 박물관 등)을 경험하는 것이 중요하다고 생각하고 많은 기회를 제공해 주려고 노력한다.					
23. 아이가 즐겁고 흥미감을 느끼는 문화 생활을 경험할 수 있도록 기회를 제공한다.					
문항설명 아이가 즐거움과 흥미감을 느낄 수 있도록 아이의 선호도나 흥미, 혹은 발달 수준에 적절한 문화생활(아동극, 음악회, 애니메이션 영화, 전시회, 동물원, 식물원, 박물관 등)을 제공해 주려고 노력한다.					

*출처: 가정 내 양육환경 점검 「행복하게 놀이하고 존중받는 우리 아이의 양육환경」 부모용 교재 P.43

※ 자녀의 권리를 존중하는 양육환경 점검을 위해 각 문항 및 문항 설명을 읽고 체크해주세요

▶ 영유아 놀이 중심 양육환경 점검 척도 결과 해석방법

문항	표현권리	의견존중	정보 및 자료접근	놀이 및 문화권리	총점
점수	() / 15	() / 15	() / 15	() / 15	() / 15

* 영유아의 권리존중 척도의 총점은 115점이며, 평균점수는 69점이므로 이를 기준으로 '나'의 점수 파악하면 됩니다.

(참고) 각 영역의 평균 점수

표현권리 : 9점, 의견존중 : 30점, 정보 및 자료접근 : 6점, 놀이 및 문화권리 : 24점

- * 각 영역별 평균 점수가 높을수록 그 영역에 해당되는 양육자의 자녀 권리 존중이 잘 되고 있음을 의미합니다.
- * 본 척도의 23개 문항에 대한 총점이나 평균 점수도 중요하지만, 각 영역별 점수로 양육자의 자녀에 대한 권리 존중 수준을 이해하고, 비교, 분석하는 것이 중요합니다.
- * 본 척도는 자가점검 척도이므로 주관성을 배제할 수 없으므로 가급적 객관적으로 점검하는 것이 좋습니다.

*출처: 가정 내 양육환경 점검 「행복하게 놀이하고 존중받는 우리 아이의 양육환경」 부모용 교재 P.44



기획 집필 발행 파주시육아종합지원센터

발행

2023년 8월

2023 놀이를 부탁해



*본 책자의 내용은 저작권법의 보호를 받는
저작물이므로 무단전재나 무단복제를 금합니다.